

## INFORMAČNÉ LISTY ZA ROK 2017 spracované v roku 2018

### Nahrávanie údajov cez EXCEL

### DOKUMENTÁCIA pre SUBJEKTY

Nahrávanie výkazov je pre podnikovú úroveň riešené vo formáte xls, v ktorom je prostredníctvom VBA naprogramovaná logika spracovania vrátane väzieb vo výkazoch.

Nahrávacie súbory boli vyvinuté v prostredí MS Windows XP professional a MS Office 2003 Funkčnosť nahrávania bola testovaná na operačných systémoch MS Windows 2000, XP a na verziách MS Office 2000, XP, 2003, 2007. Testované v prostredí MS Vista a MS Office 2007 (v prípade problémov doporučujeme použiť nižšie overené verzie), Windows7 a Office2010.

### STRUČNÝ POPIS SPRACOVANIA VÝKAZOV

**PU2017.XLS je súbor pre subjekty účtujúce v podvojnóm účtovníctve s možnosťou nahrávania nasledovných výkazov:**

Súvaha (Úč POD 1-01)	(101) (POZOR! Nahrávajú sa len Netto hodnoty)
Výkaz ziskov a strát (Úč POD 2-01)	(201)
Vybrané ukazovatele	(199)

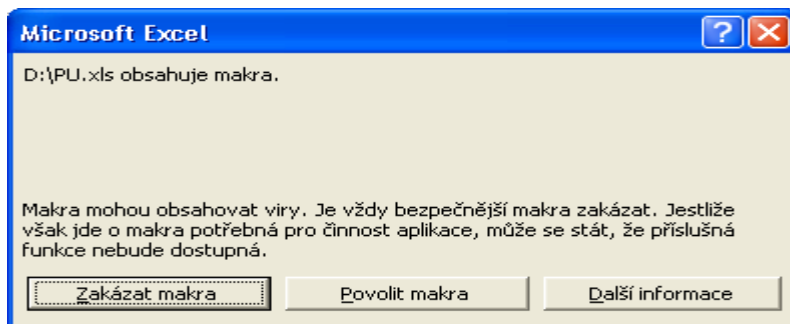
**MPU2017.XLS je súbor pre subjekty účtujúce v podvojnóm účtovníctve ako mikro účtovná jednotka s možnosťou nahrávania nasledovných výkazov:**

Súvaha (Úč MÚJ 1-01)	(103)
Výkaz ziskov a strát (Úč MÚJ 2-01)	(202)
Vybrané ukazovatele	(199)

**JU2017.XLS je súbor pre subjekty účtujúce v jednoduchom účtovníctve s možnosťou nahrávania nasledovných výkazov:**

Prijmy a výdavky (Úč FO 1-01)	(310)
Majetok a záväzky (Úč FO 2-01)	(320)
Vybrané ukazovatele	(399)

Po spustení súboru sa objaví na obrazovke upozorňujúca správa:



Pre spustenie a správne fungovanie súborov je potrebné vybrať voľbu Povolit makrá (v angličtine: Enable Macros).

V jednotlivých listoch EXCEL tabuľky sú preddefinované Výkazy pre nahrávanie údajov.

**List** s názvom **Identifikácia** slúži na vyplnenie Základných identifikačných údajov o Vašom subjekte (IČO, Okres, Názov, KOD1, ..., REG.CISLO) do bielych preddefinovaných polí.

Pre subjekty účtujúce v jednoduchom účtovníctve - KOD1=55

V časti, Protokol o chybách sa vypisuje zoznam nevyplnených výkazov a chyby vo výkaze Vybrané ukazovatele. Tento list spolu s vytlačenými výkazmi z EXCELOvskej tabuľky odovzdajte na príslušnú RPPK pre ďalšie spracovanie podľa

harmonogramu určeného príslušnou RPPK. Na tomto liste sú tlačítka pre Kontrolu väzieb (vo výkaze Vybrané ukazovatele, Medzivýkazové kontroly a špeciálne kontroly) a Vytvor súbor pre RPPK.

Po stlačení tlačítka Vytvor súbor pre RPPK systém znovu skontroluje väzby, zobrazí ich v Protokole o chybách (ak sú chybné väzby) a následne nahraté údaje vo výkazoch nakopíruje na disk s označením **XXXXXXXX.P17 / P17o** (pre podvojnú účtovníctvo úplné), s označením **XXXXXXXX.P17 / P17o** (pre podvojnú účtovníctvo mikro účtovné závierky), alebo **XXXXXXXX.J17 / J17o** (pre jednoduché účtovníctvo), kde XXXXXXXX je Vami zadané IČO. Súbor s koncovkou P17/J17 je zašifrovaný pre odosielanie mailom a s koncovkou P17o/J17o je nezašifrovaný pre import dát z Excelu do web aplikácie pre jednotlivé subjekty.

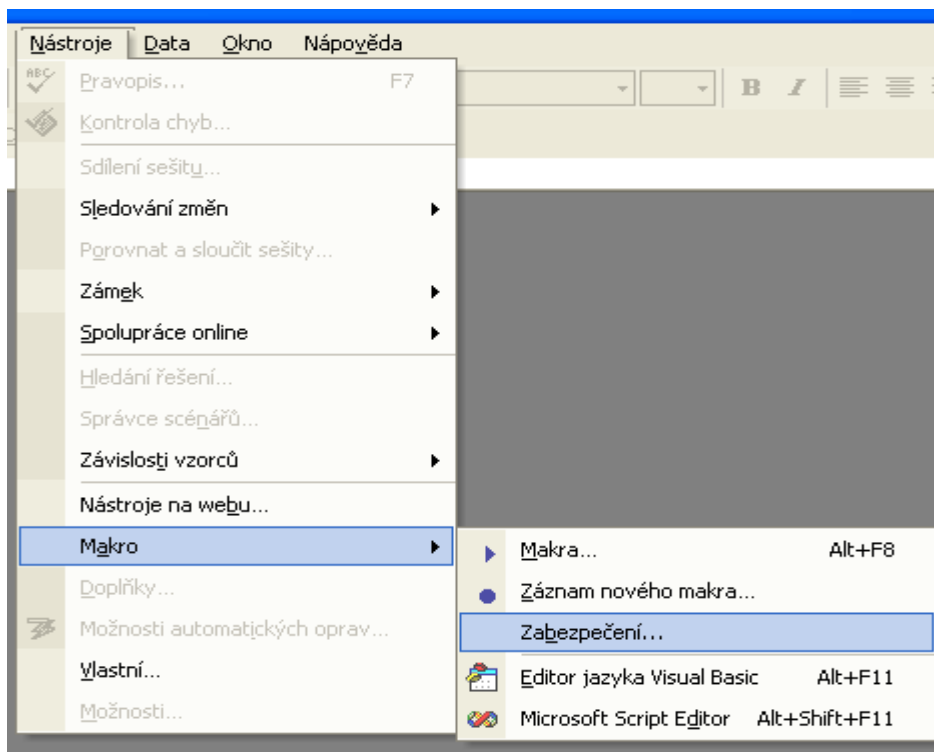
Tento súbor potom s vytlačeným Protokolom o chybách odovzdáte na príslušnú RPPK.

**Listy** pre vyplňanie výkazov sú označené názvami výkazov. Súčtové riadky systém dopočíta, je však nutné skontrolovať, či vypočítané hodnoty sú správne, kvôli kontrole nahrávania. Bunky, do ktorých nemôžete vstupovať sú zamknuté. Môžete zapisovať len do bielych buniek.

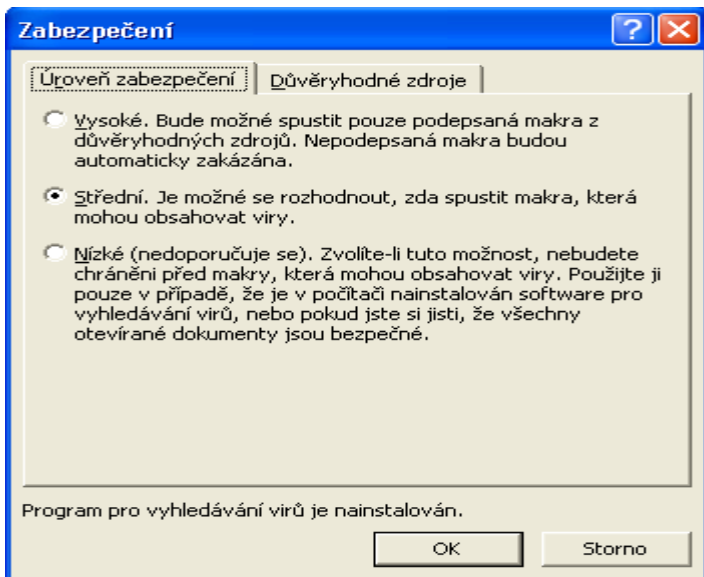
**List Okresy** obsahuje zoznam okresov, pre určenie kódov okresov.

**UPOZORNENIE** pre užívateľov **MS OFFICE XP, 2003 a vyššie** (so štandardne nastavenou vysokou úrovňou zabezpečenia makier), alebo užívateľov **MS OFFICE 2000**, ktorí si úroveň zabezpečenia po nainštalovaní MS OFFICE 2000 zmenili. Makrá nebudú fungovať pri starter verzii MS Office produktov.

Pred otvorením súborov PU2017.xls, MPU2017.xls alebo JU2017.xls je potrebné skontrolovať úroveň zabezpečenia makier nasledovným spôsobom. V MS OFFICE 2000, XP, 2003, WIN7 užívateľ vyberie v Menu položku Nástroje (Tools), podpoložku Makro (Macro) a z nej položku Zabezpečenie... (Security...):

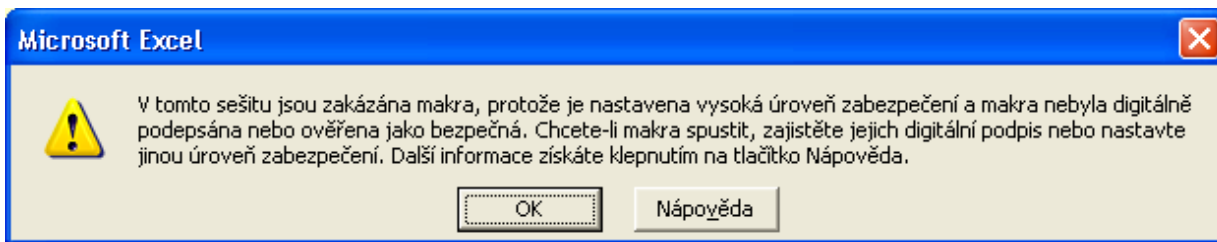


Po vybratí položky Zabezpečenie... (Security...) sa zobrazí nasledujúce okno:



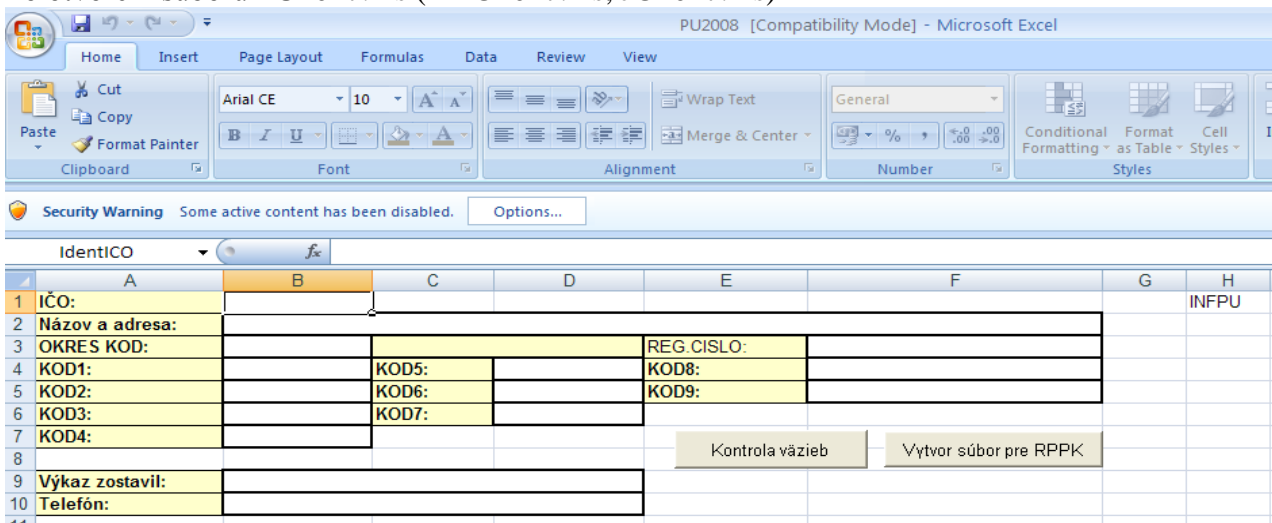
V poslednom okne je potrebné prednastavenú hodnotu „Vysoké“ (High) zabezpečenie zmeniť na „Stredné“ (Medium) zabezpečenie. Po tejto úprave systém umožní spúšťať súbory PU2017.xls alebo JU2017.xls.

V prípade, že užívateľ ponechá vysokú úroveň zabezpečenia makier, súbory PU2017.xls, JU2017.xls nebude možné spustiť a zobrazí sa nasledujúca hláška (v jazyku podľa jazyka inštalácie MS Office):

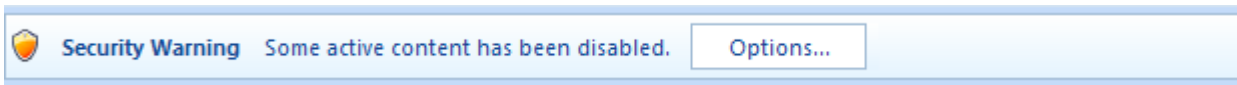


## Postup pre Excel 2007 / 2010 / 2013

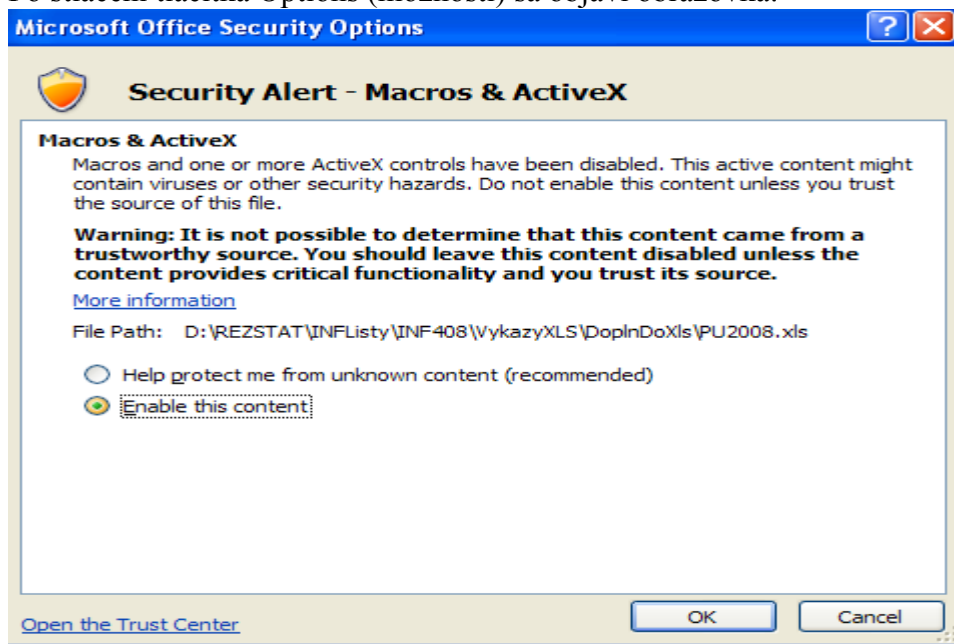
Po otvorení súboru PU2017.xls (MPU2017.xls, JU2017.xls)



sa objaví na lište excelu (pri AJ verzii)

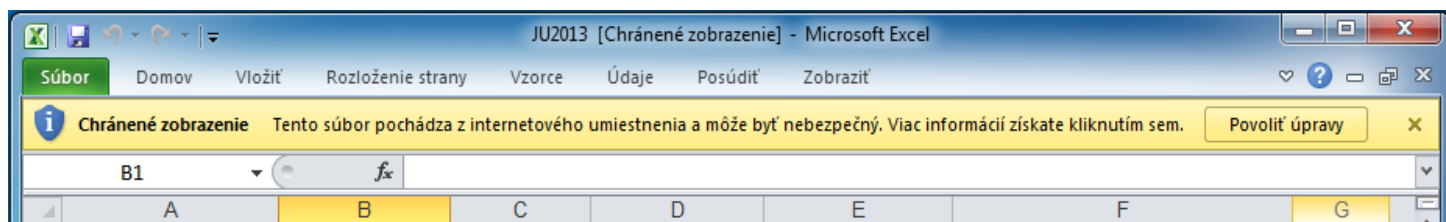


Po stlačení tlačítka Options (možnosti) sa objaví obrazovka:



Kde je potrebné vybrať si voľbu Enable this content/ resp. Povolit' obsah a stlačiť tlačítka s OK. Potom už môžete spustiť Kontrolu väzieb a aj Vytvoriť súbor pre RPPK

Pre Office 2010 a vyššej – EXCEL je potrebné povoliť úpravy



a tzv. "aktívny obsah":

